

Les Chauves-souris



Des mammifères, comme nous, qui possèdent:

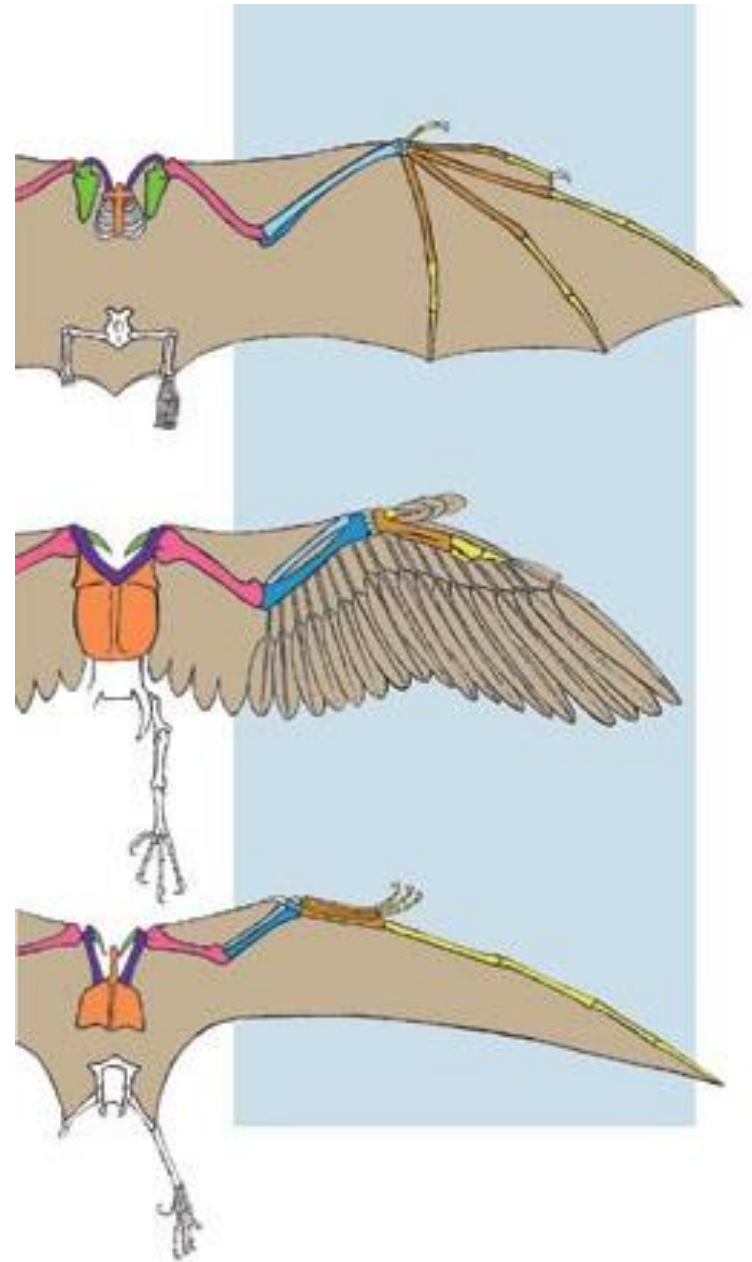
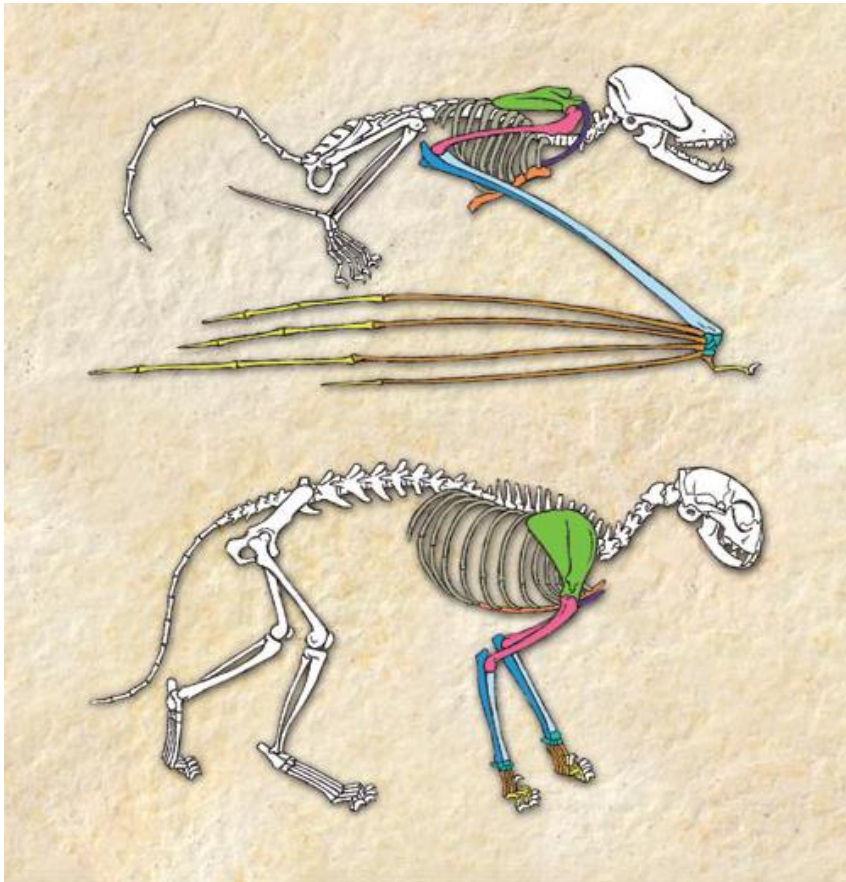
- des mamelles,
- des poils,
- ne pondent pas d'œufs,



mais

- volent,
- utilisent l'écholocation,
- hibernent en hypothermie

Une troisième façon de voler chez les vertébrés



L'écholocation

→ Les chauves-souris émettent des sons et en analysent l'écho grâce à leur système auditif



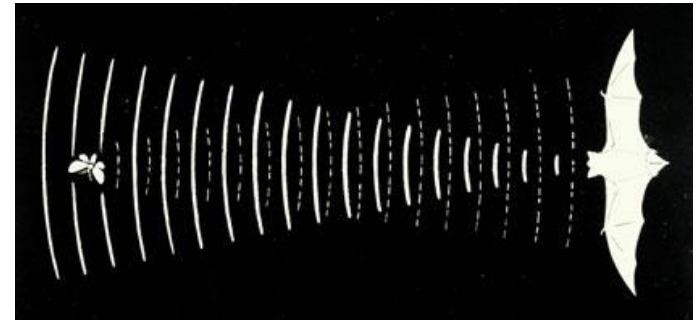
Informations sur : taille de la proie, forme, vitesse

→ Fréquences le plus souvent non perceptibles par l'oreille humaine



Emissions vocales chez l'homme : 20 à 1 500 Hz

Sensibilité de l'oreille humaine : 18 Hz à 17 000 Hz



Emissions s de 10 000 à 115 000 Hz

Environ 1460 espèces dont 35 en France et plus de 120 en Guyane.

35 espèces = 1/3 de la biodiversité des mammifères de métropole



Rhinolophidés (4sp.)

Museau avec une feuille nasale



Minioptéridés (1sp.)

Front bombé, les oreilles émergent peu de la fourrure du crâne



Molossidés (1sp.)

Grandes oreilles en forme de cornets tendus vers l'avant



Vespertillonidés (29sp.)

Les oreilles dépassent de la fourrure du crâne

Habitats, gîtes et terrains de chasse.

Les chauves-souris utilisent une **grande diversité d'habitats** au cours de leur activité journalière ou du cycle annuel



Au gîte

Soit un seul, soit un réseau de gîtes:
→ **Grégarité** élevée, en particulier au moment de l'élevage des jeunes.

En transit



Distance gîte – territoire de chasse :
À proximité ou éloigné de plusieurs dizaines de kilomètres, en **fonction de la taille des colonies.**

En chasse

Une colonie peut donc « couvrir » des dizaines de milliers d'Ha. Mais une femelle allaitante n'exploitera que quelques Ha.

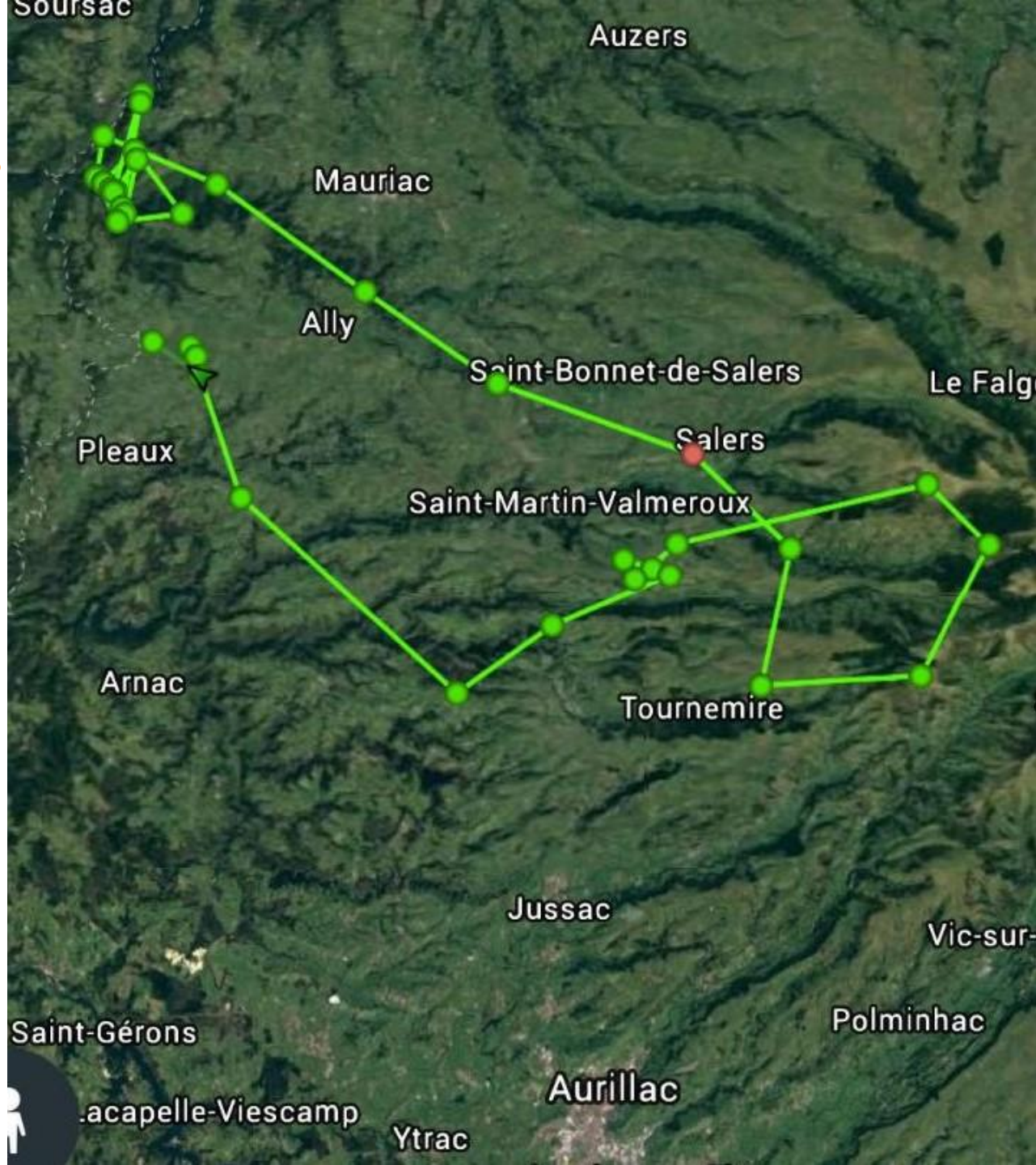


Résultats de suivi GPS de Grande Noctule mâle dans le Cantal, juin 2018.

Altitude maximale :
2200 m (1500 m de haut)

Vitesse de transit :
60 km/h.

Distance maximale :
45 km.



Gîtes : des préférences selon les espèces

Les « arboricoles »



Fissures, trous de pics, sous écorce...

Les « cavernicoles »

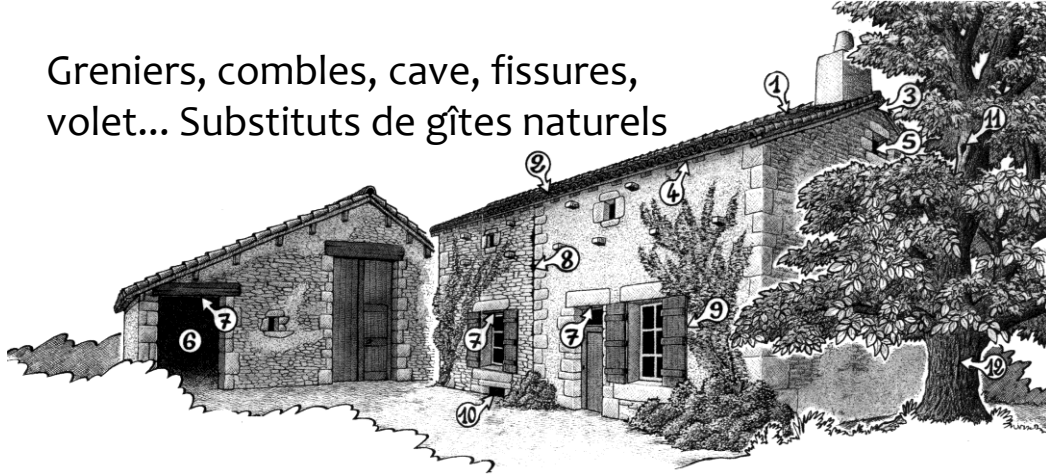


Photo : Michael Sol

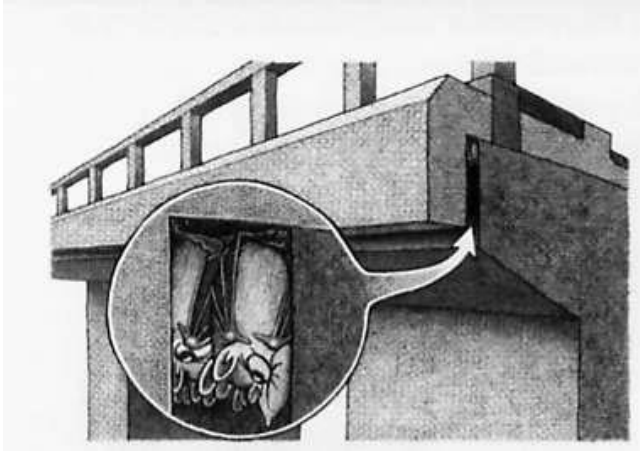
Grottes, carrières, souterrains, tunnels...

Les « anthropophiles »

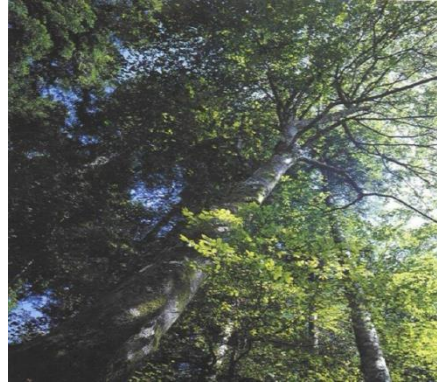
Greniers, combles, cave, fissures, volet... Substituts de gîtes naturels



Ou encore



Territoires de chasse



Toutes les strates et tous les types de micro-habitats vont être exploités par les chiroptères en chasse



Comportement alimentaire en Europe

Exclusivement de petits arthropodes (insectes et araignées)



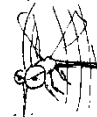
Lépidoptères
(papillons)



Orthoptères
(criquets, sauterelles)



Araignées



Diptères
(mouches, moucheron, moustiques)



Odonates
(libellules)



Coleoptères
(carabes, lucanes, hannetons)



(c) В. П. Вехник

La Grande noctule peut capturer des petits oiseaux...



Les Murins de Daubenton et de Capaccini peuvent aussi se nourrir de petits poissons

Ce sont des prédatrices efficaces qui consomment 20 à 30 % de leur poids chaque nuit.

Une pipistrelle de 5 g devrait donc capturer ~500 moustiques de 5 mg !

Stratégies de chasse des insectivores



Foto digital verändert

Foto & Copyright Klaus Bogen

Les « glaneuses »

Les « aquatiques »



visualphotos.com

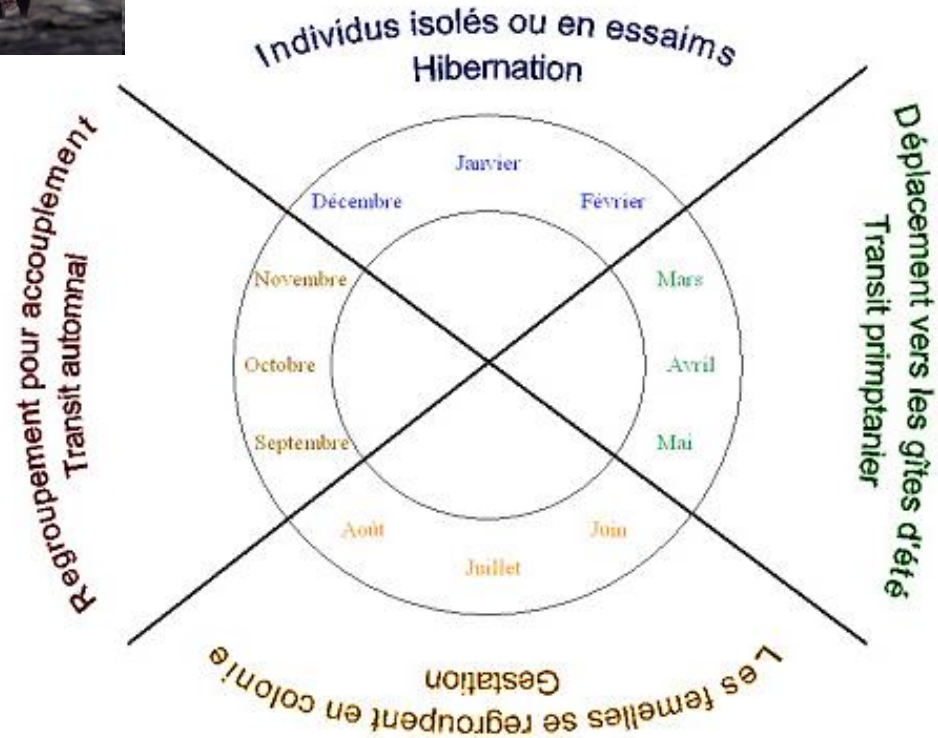
282541 [RM] © www.visualphotos.com

Les espèces de haut vol



Pascal JACQMIN

Cycle de vie des chiroptères européens



Une (presque) constante : la **GRÉGARITÉ.**

Reproduction



- Décalage important entre accouplement (automne) et gestation (printemps)
- 1/3 du poids de la femelle à la naissance
- Jumeaux possibles
- S'accroche à la mère par les mamelles
- Taille adulte, aptitude au vol ~1 mois





Les femelles sont toujours grégaires au moment de la mise-bas et de l'élevage des jeunes. Les mâles sont généralement exclus des 'nurseries'.



Fertilité réduite, rarement > 1 jeune/an.

Maturité sexuelle vers 2-3 ans. **Longévité élevée.**
Philopatrie et matrilinearité importantes.

Donc **renouvellement très lent** des populations.

Symbole d'une nature sauvage ou bien
anthropophiles, commensales ?
Plutôt colocataires.

-

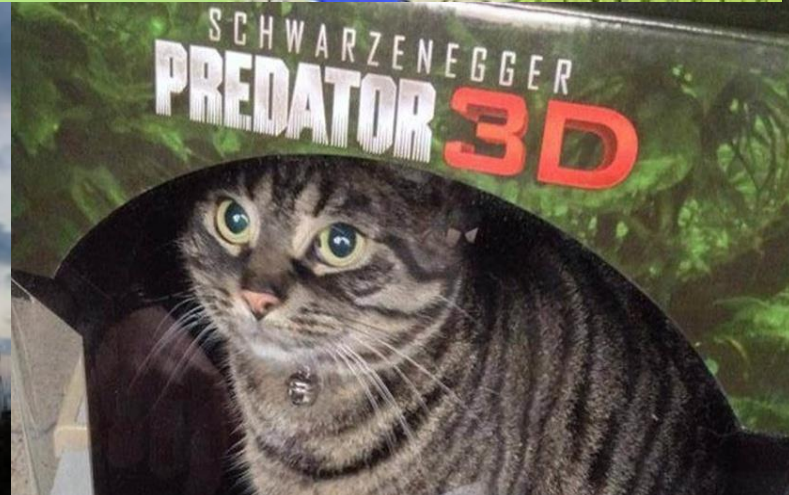
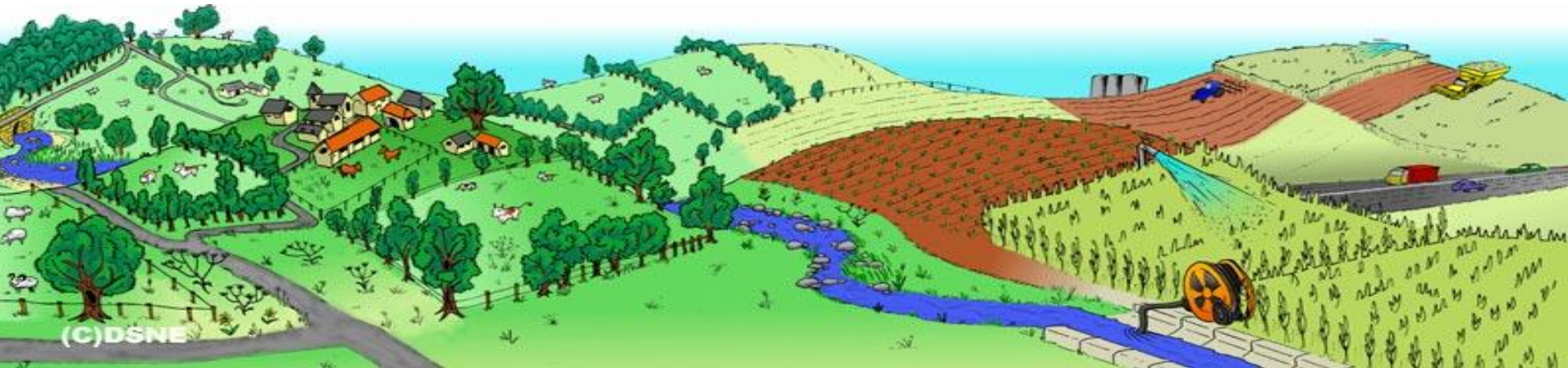
Les cavernicoles ont pu progresser vers le Nord et
dans des contrées dépourvues de grottes grâce
aux bâtiments et souterrains artificiels.

Les arboricoles et fissuricoles ont tiré parti des
anfractuosités des bâtiments et de leur pico-climat
favorable.

Les chasseuses en milieu ouvert ont profité du
déboisement.

Les menaces

Les Chiroptères ont donc profité de certains aspects de notre propre développement, "l'anthropisation" mais sont aujourd'hui menacés à de nombreux niveaux.



Statut de protection

En France, toutes les espèces sont protégées depuis 1976 (Code de l'Environnement et AM avril 2007)

En Europe :

-Directive Habitat Faune Flore :

-Accord Eurobats

Au niveau international : Convention de Bonn (1990) et Convention de Berne (1996)

Listes rouges : plusieurs échelles



Réseau d'acteurs



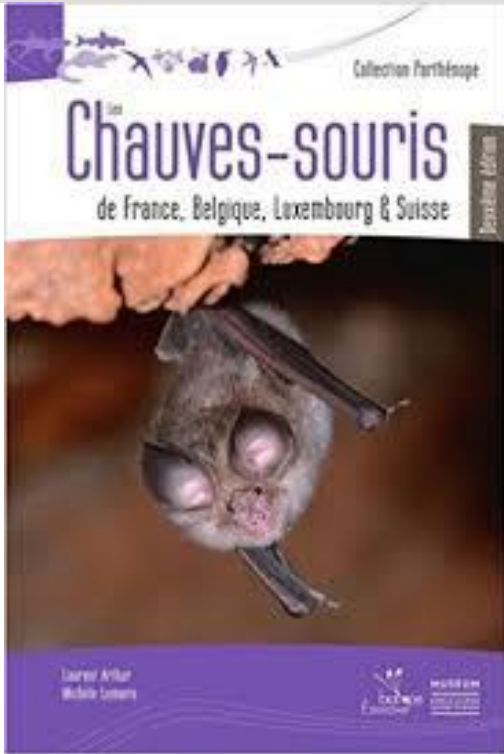
Groupes Chiroptères régionaux



Parcs Nationaux de France



Pour aller plus loin...



SFEPM
Accueil - L'association - L'agenda - Les mammifères - La boutique - Les liens - Contact

éder à :
umentation et informations
roupe Chiroptères
Européenne de la Chauve-
2012
arnes et chauves-souris
nterret pour du radiopistage

Les chauves-souris - chiroptères
Discrètes et mystérieuses, les chauves-souris sont des êtres vivants passionnants à observer et à étudier.

Les liens du menu présent à gauche vous permettent d'accéder :
- A nos documents (plaquettes, etc.) et informations sur les chauves-souris,
- Aux coordonnées des membres du Groupe Chiroptères de la SFEPM,
- Au dossier Collemes et chauves-souris,
- Aux appels à volontaires pour du radiopistage de chauves-souris.

Murin de Béchâin - Laurent Arlian

Ce cadre défilant vous permet d'accéder :
pour les chauves-souris",
Souris en France 2011-2012,
la Nuit Européenne de la Chauve-Souris,
www.nuit-europeenne-de-la-chauve-souris.fr
© Notre reproduction des textes sur images est interdite sans autorisation.
© Museum d'histoire naturelle - Les Puy de l'Auron - 18000 BOURGES

MUSEUM D'HISTOIRE NATURELLE de Bourges
muséum

une question? un problème? - espèces - chroniques - productions du musée - coin des spécialistes - ailleurs - Recherche

BIENVENUE SUR LA PLATEFORME Chauves-souris

référence sur le baguage des chauves-souris, le mardi 26 mars 2013 à 20 h. à la Halle...

... Nous contacter

Plan National d'Actions en faveur des Chiroptères
En France métropolitaine

Les Chiroptères - Plan National d'Actions - Le réseau - Galerie d'images

Myotis blythii
Petit Murin

Actualités
Stages régionaux ultrasons
2013

Le Plan National d'Actions
Saviez-vous ce qu'est le
Plan ? En quoi il consiste ?
Le Plan National d'Actions pour
le sauvegarde des espèces
de chiroptères.

Plus d'infos sur les
chiroptères ?
Besoin d'informations ? Envie
de précisions ? Contactez les
associations expertes et
collectivités.

VIGIE NATURE
Un réseau de citoyens qui fait avancer la science

LE SITE - LE BLOG

Nos observatoires | OISEAUX | CHAUVES-SOURIS | AMPHIBIENS | INSECTES | FLORE | BIODIVERSITÉ DES JARDINS | FORÊTS

VIGIE-NATURE →
CHAUVES-SOURIS

- Participer
- Protocoles
- Aides et Guides
- Résultats
- Publications
- Liens

Chauves-souris
Suivre les populations de chauves-souris en France

La France compte 34 espèces. Parmi celles-ci, certaines sont globalement présentes sur l'ensemble du territoire comme la Pipistrelle commune (*Pipistrellus pipistrellus*) ou la Gêrotine commune (*Eptesicus serotinus*) tandis que d'autres présentent une distribution limitée en France comme le Murin de Capaccini (*Myotis capaccinii*) présent seulement dans la région méditerranéenne, ou le Murin des marais (*Myotis daubynesi*) qui n'est observé que dans les départements du Nord Est de la France.

