



Un parcours pour prendre soin de la création
& grandir en famille



Introduction

Carnet de route des familles

« Dieu vit tout ce qu'il avait fait. Voilà, c'était très bon. »

Sommaire

Introduction	3
Église verte familles	4
Les rencontres conviviales	4
Les temps de partage en famille	5
13 thématiques à découvrir	5
Organisation du carnet de route des familles	6
Trois étapes pour chaque thématique	6
Cadre des temps de partage	7
Fresque de la Renaissance écologique	7
De la graine au cèdre	8
Avant de démarrer	9
Ma famille a atteint le label...	11
Étiquettes des thématiques et badges labellisation	13

Introduction

Bienvenue dans ce parcours dédié aux familles chrétiennes pour prendre soin de notre maison commune !

Le label Église Verte est un outil lancé en septembre 2017 pour favoriser la conversion écologique des communautés chrétiennes grâce à un éco-diagnostic (initialement des paroisses et des églises locales). Six déclinaisons ont ensuite été créées pour répondre aux différentes réalités ecclésiales : Pollen, jeunes, associations, familles, monastères et enfin congrégations apostoliques.

Église Verte est également un réseau et un lieu de ressources pour la conversion écologique à travers l'animation des communautés, des outils, la lettre d'informations et le site www.egliseverte.org.

Le parcours Église verte familles a été conçu par un groupe de travail composé de responsables catholiques et protestants en lien avec les familles. Ce parcours est un outil à destination de toutes les familles chrétiennes qui souhaitent avancer sur un chemin global de conversion écologique.

Entre janvier et juin 2022, une vingtaine de familles catholiques et protestantes et 6 animateurs ont testé le parcours. Leurs retours d'expériences nous ont permis d'améliorer le label Église verte familles.

Le carnet de route de votre famille va vous suivre tout au long du parcours et vous permettra de cheminer en famille pour prendre soin de notre maison commune.

Bonne route en famille !

I. Église verte familles

Commencer est souvent le plus difficile, tant les enjeux sont immenses et les solutions complexes. Grâce à une méthode pas à pas, Église verte familles a pour objectif d'aider les familles à démarrer ou à renforcer leur démarche, de les accompagner dans leur progression et de partager avec d'autres familles. Il s'organise sous la forme d'un **parcours** qui peut se vivre en 2 années ou plus et qui alterne des **rencontres conviviales** avec d'autres familles chrétiennes et des **temps de partage** en famille.

Le label Église verte familles ne constitue pas une fin en soi mais un outil d'encouragement et de progression.

1) Les rencontres conviviales

Le parcours propose au moins 3 rencontres conviviales dans l'année avec toutes les familles de votre groupe.

Ces rencontres conviviales permettent de favoriser les échanges avec d'autres familles engagées dans le parcours. Le soutien du groupe est précieux lorsque l'on s'engage dans une démarche de transition écologique.

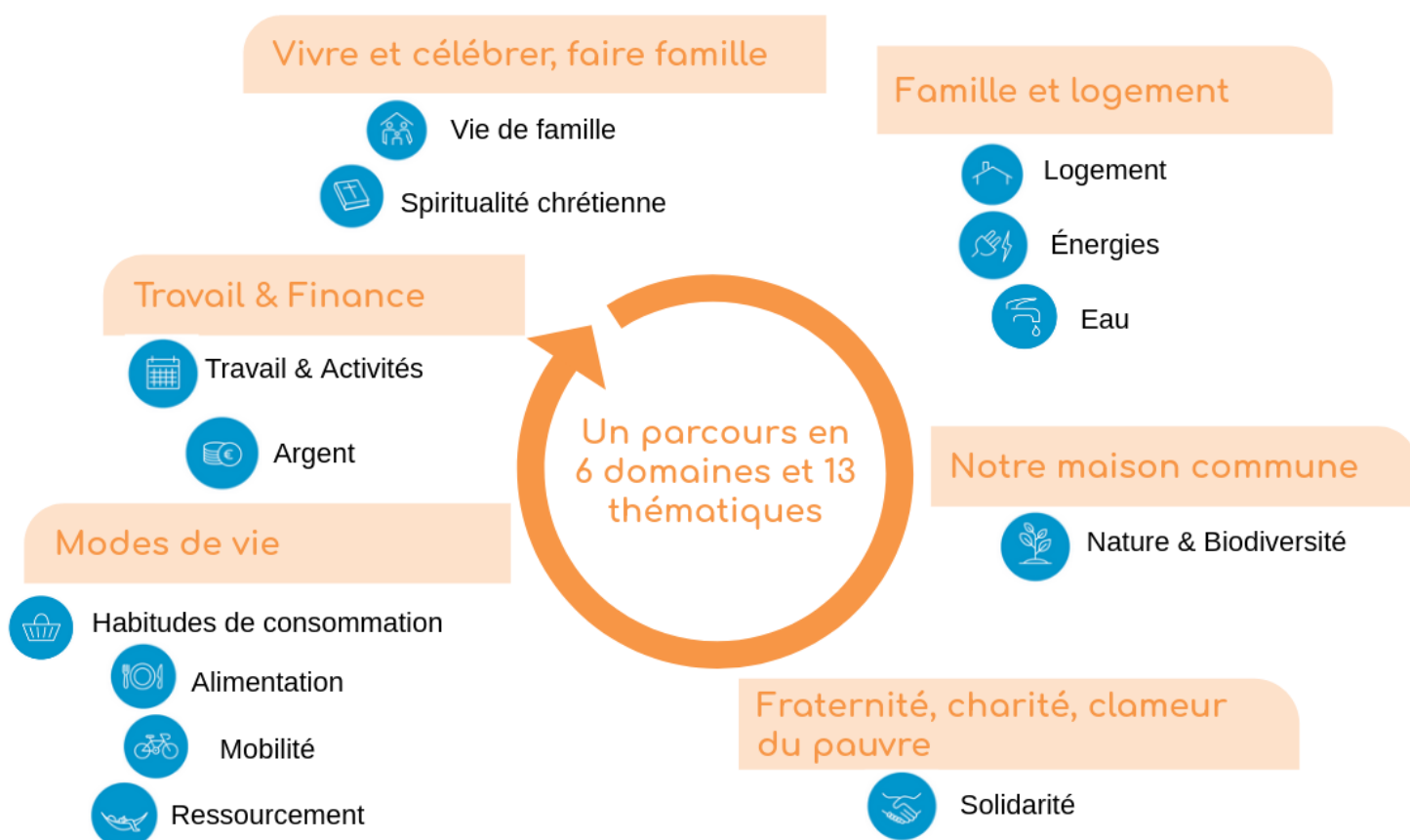
Afin d'animer ces temps, un [guide des animateurs](#) a été conçu. Si cela vous intéresse d'animer un groupe, vous pouvez vous inscrire [ICI](#).

2) Les temps de partage en famille

1. 13 thématiques à découvrir

Lors des temps de partage en famille, vous aborderez petit à petit les 13 thématiques ci-dessous.

Au cours de la première rencontre conviviale, vous découvrirez les 13 thématiques et choisirez avec les familles de votre groupe les 6 ou 7 thématiques que vous souhaitez aborder au cours de la première année. Si vous poursuivez la démarche une seconde année, vous pourrez ainsi aborder l'ensemble des thématiques du parcours Église verte familles.



2. Organisation du carnet de route des familles

Le carnet de route des familles se décline en plusieurs fiches : cette fiche introductive et 13 fiches thématiques.

Pour chaque thématique vous trouverez toujours le même déroulé dans les fiches du carnet de route. Chaque thématique peut être abordée en un ou deux temps de partage. Vous reconnaîtrez les différents temps par les symboles ci-dessous :



Avant de démarrer



Matériel à prévoir



Prière d'ouverture



Fresque de la renaissance écologique



Étape 1 : Diagnostiquer



Étape 2 : Dialoguer



Étape 3 : Décider



Prière de clôture



La petite graine pousse !

3. Trois étapes pour chaque thématique

Afin de cheminer en famille, trois grandes étapes sont proposées pour chacune des thématiques :



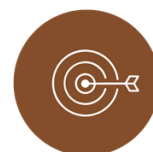
Étape 1 : Diagnostiquer

Diagnostiquer pour regarder où nous en sommes aujourd'hui.



Étape 2 : Dialoguer

Poursuivre les échanges autour d'un temps de partage en famille.



Étape 3 : Décider

Décider en famille d'une ou plusieurs actions concrètes à mettre en place pour progresser.

4. Cadre des temps de partage

Nous vous invitons dès le départ à poser un cadre propice pour vos temps de partage. Voici quelques suggestions :

Lieu

Choisir un lieu où nous nous sentons bien en famille : notre salon, notre coin de prière si nous en avons un, etc,

Symbole

Allumer une **bougie** pour symboliser la présence du Saint Esprit dans ce temps en famille, ou encore exposer une icône, une image que nous aimons, ou une Bible.

Temps de prière

Prendre un **temps de prière** pour ouvrir ce temps de partage. Vous trouverez dans chaque fiche du carnet de route des suggestions de prières (textes, chants, etc.)



Le cadre de nos temps de partage en famille :

.....

.....

.....

.....

.....

.....

.....

.....



5. Fresque de la Renaissance écologique

Vous allez découvrir la fresque de la Renaissance écologique lors de la première rencontre conviviale. Vous recevrez également une petite fresque pour votre famille.

Cette fresque est **le fil rouge du parcours**. C'est un outil adapté à tous les âges qui vous permettra de découvrir les 13 thématiques du parcours et d'introduire chaque thématique lors des temps de partage en famille pour favoriser les échanges.

Ainsi, tout au long du parcours lors de vos temps de partage en famille, vous serez invités à l'utiliser. Nous vous invitons également à afficher votre petite fresque dans votre logement.

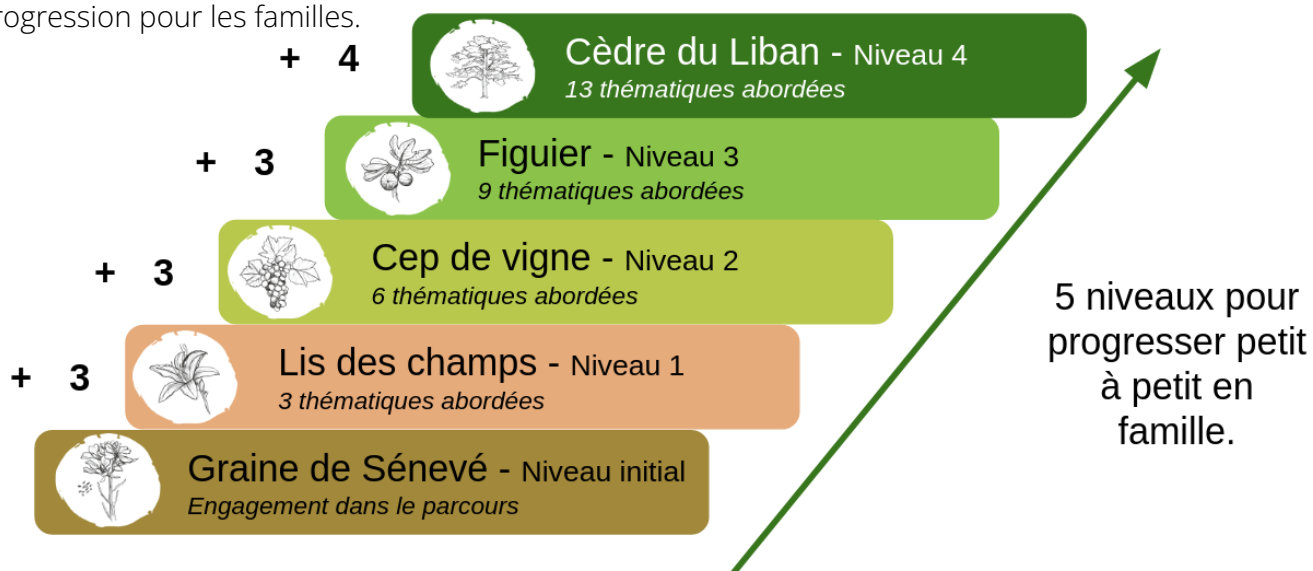
6. De la graine au cèdre

Connaissez-vous le principe du label Église verte ? **Pour commencer à pousser, il faut partir d'une graine et cette graine c'est votre famille ! En avançant dans le parcours, cette graine va grandir et renforcer ses racines.**

Ainsi, le parcours Église verte familles donne lieu à une labellisation progressive qui vient valoriser et encourager le chemin parcouru en famille et la démarche de progrès engagée. Cinq niveaux de labels existent de Graine de Sénevé (niveau initial) à Cèdre du Liban (niveau 4).

En vous inscrivant au parcours Église verte familles, vous avez obtenu le niveau initial « **Graine de Sénevé** », puis dès que vous aurez abordé les 3 premières thématiques, vous obtiendrez le premier niveau de label « **Lis des Champs** » et ainsi de suite. Pour atteindre le niveau 4 « **Cèdre du Liban** », il est nécessaire d'aborder l'ensemble des thématiques du parcours.

Le label Église verte familles ne constitue pas une fin en soi mais un outil d'encouragement et de progression pour les familles.



Ces cinq plantes sont toutes présentes dans la Bible :



« Le Royaume des cieux est comparable à un **grain de moutarde**¹ qu'un homme prend et sème dans son champ. C'est bien la plus petite de toutes les semences, mais, quand elle a poussé, elle est la plus grande des plantes potagères : elle devient un arbre, si bien que les oiseaux du ciel viennent faire leurs nids dans ses branches » Matthieu 13, 31-32.



C'est encore Matthieu (6, 28-29) qui évoque les **Lis des champs** : « Et du vêtement, pourquoi vous inquiéter ? Observez les lis des champs, comme ils croissent : ils ne peinent ni ne filent, et je vous le dis, Salomon lui-même, dans toute sa gloire, n'a jamais été vêtu comme l'un d'eux ! »

¹ La graine de Sénevé est un autre nom donné à la graine de moutarde que l'on peut trouver notamment dans la traduction de la Bible de Louis Segond (Révision de 1910)



« Moi je suis la vraie **vigne** et mon Père est le vigneron. Il enlève tout sarment qui, uni à moi, ne porte pas de fruit, mais il taille, il purifie chaque sarment qui porte du fruit, afin qu'il en porte encore plus. (...) Demeurez unis à moi, comme je suis uni à vous. Un sarment ne peut pas porter de fruit par lui-même, sans être uni à la vigne ; de même, vous non plus vous ne pouvez pas porter de fruit si vous ne demeurez pas unis à moi. Moi je suis la vigne, vous êtes les sarments. La personne qui demeure unie à moi, et à qui je suis uni, porte beaucoup de fruits, car sans moi vous ne pouvez rien faire » Jean 15, 1-7



« Comprenez cette comparaison empruntée au **figuier** : dès que ses rameaux deviennent tendres et que poussent ses feuilles, vous reconnaissez que l'été est proche. De même, vous aussi, quand vous verrez tout cela, sachez que le Fils de l'homme est proche, qu'il est à vos portes. Matthieu 24, 32-33



« Le juste (...) s'étend comme un **cèdre du Liban** : planté dans la maison du Seigneur, il pousse dans les parvis de notre Dieu. Même âgé, il fructifie encore. il reste plein de sève et de verdure, proclamant la droiture du SEIGNEUR : « Il est mon rocher ! En lui, pas de détours ! » Psaume 92 (91), 13-16

Cela peut être ludique pour les enfants de voir visuellement la progression de votre famille. Aussi, nous vous invitons à la [page 11](#) à coller les « badges » correspondant aux thématiques que vous avez abordées en famille pour petit à petit progresser dans le label Église verte familles.

Vous trouverez les badges à découper à la [dernière page](#) de cette fiche d'introduction.

7. Avant de démarrer

Avant d'avoir votre premier temps de partage avec la première thématique que vous avez choisie avec votre groupe, nous vous invitons en famille à mieux identifier les raisons pour lesquelles nous sommes tous invités à prendre soin de la création.

Pour cela, rendez-vous sur egliseverte.org/familles. Vous y trouverez plusieurs propositions pour les petits comme pour les grands.

Nous vous invitons ensuite à cliquer sur l'onglet de la première thématique choisie avec votre groupe pour télécharger et imprimer la fiche du carnet de route.

Les fiches sont prévues pour être imprimées. Si toutefois, vous souhaitez minimiser les impressions, vous pouvez consulter le document en ligne et imprimer uniquement l'étape 1 "Diagnostiquer". Dans ce cas, nous vous conseillons de prendre un cahier, pour pouvoir prendre des notes au cours du parcours.

Si vous n'avez pas la possibilité d'imprimer chez vous, parlez-en à l'animateur de votre groupe !

Bonne route en famille !

Étiquettes des thématiques et badges labellisation

Ces étiquettes et ces badges vont vous servir tout au long du parcours. Vous pourrez les découper et placer les étiquettes rectangulaires sur la petite fresque de la renaissance écologique de votre famille et les badges ronds à la [page 11](#) de cette fiche lorsque vous aurez abordé une nouvelle thématique.

